



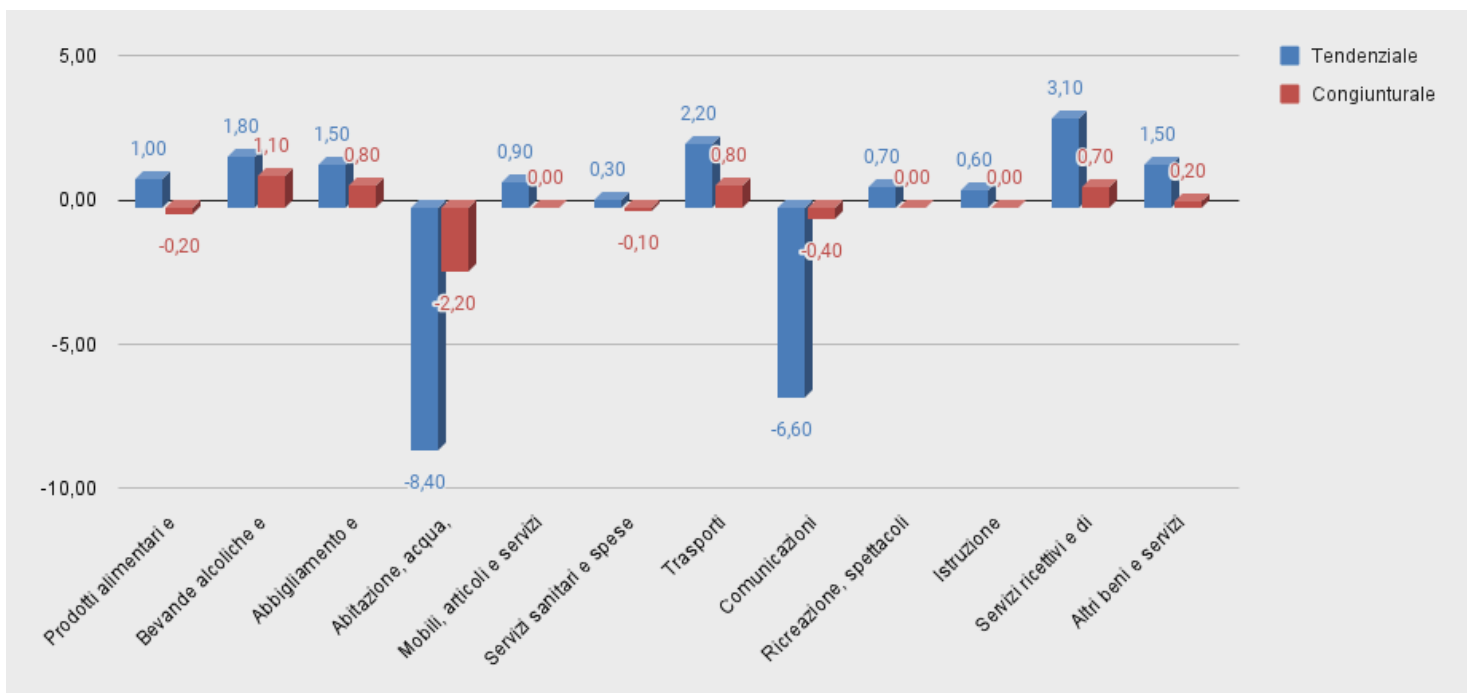
## RILEVAZIONE TERRITORIALE DEI PREZZI AL CONSUMO

Aprile 2024

*Nota Stampa del Comune*

### I. ESPOSIZIONE DEI DATI MENSILI

Nel grafico che segue è riportato l'andamento del tasso di variazione (sia tendenziale che congiunturale) relativo alle Divisioni.



*Figura 1.: Divisioni - variazioni tendenziali e congiunturali per il mese di **Aprile***

Nella tabella sotto riprodotta, oltre ad essere riportato l'indice complessivo dei prezzi, ciascuna Divisione, viene analizzata nelle rispettive Classi, delle quali sono riportate, così come per le Divisioni, variazioni tendenziali e congiunturali:



## Cremona

COMUNE DI CREMONA

Settore Entrate Tributarie  
Servizi Demografici Cimiteriali  
e Statistica

Codice	Livello	Descrizione	Variaz. % tendenziale (a.p.)	Variaz. % congiuntur ale (m.p.)
<b>0</b>	<b>Gen.</b>	<b>Complessivo</b>	<b>0,30</b>	<b>0</b>
<b>00.ST</b>	<b>Gen.ST</b>	<b>Complessivo senza tabacchi</b>	<b>0,2</b>	<b>0</b>
<b>1</b>	<b>Div.</b>	<b>Prodotti alimentari e bevande analcoliche</b>	<b>1</b>	<b>-0,2</b>
01.1.1	Clas.	Pane e cereali	-0,6	0,1
01.1.2	Clas.	Carni	1,8	0
01.1.3	Clas.	Pesci e prodotti ittici	0,8	0,8
01.1.4	Clas.	Latte, formaggi e uova	-1,8	0,3
01.1.5	Clas.	Oli e grassi	22,5	0,4
01.1.6	Clas.	Frutta	2	-3
01.1.7	Clas.	Vegetali	-0,6	-0,5
01.1.8	Clas.	Zucchero, confetture, miele, cioccolato e dolci	-1,5	-0,6
01.1.9	Clas.	Prodotti alimentari n.a.c.	-0,1	0
01.2.1	Clas.	Caffè, tè e cacao	-1	0,2
01.2.2	Clas.	Acque minerali, bevande analcoliche, succhi di frutta e verdura	1,9	0,5
<b>2</b>	<b>Div.</b>	<b>Bevande alcoliche e tabacchi</b>	<b>1,8</b>	<b>1,1</b>
02.1.1	Clas.	Alcolici	1,3	1,3
02.1.2	Clas.	Vini	-0,9	1,1
02.1.3	Clas.	Birre	-2,2	-1,2
02.2.0	Clas.	Tabacchi	3,3	1,3
<b>3</b>	<b>Div.</b>	<b>Abbigliamento e calzature</b>	<b>1,5</b>	<b>0,8</b>
03.1.2	Clas.	Indumenti	1	1
03.1.3	Clas.	Altri articoli d'abbigliamento e accessori per l'abbigliamento	1,8	-0,5
03.1.4	Clas.	Servizi di lavanderia, riparazione e noleggio abiti	2,9	0
03.2.1	Clas.	Scarpe ed altre calzature	4	0,3
03.2.2	Clas.	Riparazione e noleggio calzature	2,7	0
<b>4</b>	<b>Div.</b>	<b>Abitazione, acqua, elettricità e combustibili</b>	<b>-8,4</b>	<b>-2,2</b>
04.1.1	Clas.	Affitti reali per l'abitazione principale	3,8	0,1
04.3.1	Clas.	Prodotti per la riparazione e la manutenzione della casa	2,4	0
04.3.2	Clas.	Servizi per la riparazione e manutenzione della casa	0,9	0
04.4.1	Clas.	Fornitura acqua	18,4	0
04.4.2	Clas.	Raccolta rifiuti	0	0
04.4.3	Clas.	Raccolta acque di scarico	19	0
04.4.4	Clas.	Altri servizi per l'abitazione n.a.c.	0,5	0,4
04.5.1	Clas.	Energia elettrica	-29,7	-8,2
04.5.2	Clas.	Gas	-21,7	-3



## Cremona

COMUNE DI CREMONA

Settore Entrate Tributarie  
Servizi Demografici Cimiteriali  
e Statistica

Codice	Livello	Descrizione	Variaz. % tendenziale (a.p.)	Variaz. % congiuntur ale (m.p.)
04.5.3	Clas.	Gasolio per riscaldamento	5,1	-0,1
04.5.4	Clas.	Combustibili solidi	-2,5	0
<b>5</b>	<b>Div.</b>	<b>Mobili, articoli e servizi per la casa</b>	<b>0,9</b>	<b>0</b>
05.1.1	Clas.	Mobili e arredi	2,5	0,3
05.1.2	Clas.	Tappeti e altri rivestimenti per pavimenti	0	0
05.2.0	Clas.	Articoli tessili per la casa	1,8	0
05.3.1	Clas.	Grandi apparecchi domestici elettrici e non	-3,6	-0,7
05.3.2	Clas.	Piccoli elettrodomestici	1,7	0,2
05.3.3	Clas.	Riparazione di apparecchi per la casa	0	0
05.4.0	Clas.	Cristalleria, stoviglie e utensili domestici	0,7	0
05.5.1	Clas.	Grandi utensili ed attrezzature per la casa ed il giardino	3,3	0
05.5.2	Clas.	Piccoli utensili ed accessori vari	3,3	0
05.6.1	Clas.	Beni non durevoli per la casa	-0,6	-0,5
05.6.2	Clas.	Servizi per la pulizia e la manutenzione della casa	0,5	0
<b>6</b>	<b>Div.</b>	<b>Servizi sanitari e spese per la salute</b>	<b>0,3</b>	<b>-0,1</b>
06.1.1	Clas.	Prodotti farmaceutici	0,5	-0,1
06.1.2	Clas.	Altri prodotti medicali	0,6	0,4
06.1.3	Clas.	Attrezzature ed apparecchi terapeutici	0,3	0
06.2.1	Clas.	Servizi medici	0,7	-0,3
06.2.2	Clas.	Servizi dentistici	0	0
06.2.3	Clas.	Servizi paramedici	0	0
06.3.0	Clas.	Servizi ospedalieri	0	0
<b>7</b>	<b>Div.</b>	<b>Trasporti</b>	<b>2,2</b>	<b>0,8</b>
07.1.1	Clas.	Automobili	2,2	0
07.1.2	Clas.	Motocicli e ciclomotori	0,5	0,2
07.1.3	Clas.	Biciclette e monopattini	3	0,9
07.2.1	Clas.	Pezzi di ricambio e accessori per mezzi di trasporto privati	1,1	0
07.2.2	Clas.	Carburanti e lubrificanti per mezzi di trasporto privati	1,7	1,1
07.2.3	Clas.	Manutenzione e riparazione mezzi di trasporto privati	3,8	0
07.2.4	Clas.	Altri servizi relativi ai mezzi di trasporto privati	4,7	2,7
07.3.1	Clas.	Trasporto passeggeri su rotaia	6,3	-0,7
07.3.2	Clas.	Trasporto passeggeri su strada	1,3	0
07.3.3	Clas.	Trasporto aereo passeggeri	-5,7	5,8
07.3.4	Clas.	Trasporto marittimo e per vie d'acqua interne	-4	0,5
07.3.5	Clas.	Trasporto multimodale passeggeri	0	0
07.3.6	Clas.	Acquisto di altri servizi di trasporto	0	0
<b>8</b>	<b>Div.</b>	<b>Comunicazioni</b>	<b>-6,6</b>	<b>-0,4</b>



## Cremona

COMUNE DI CREMONA

Settore Entrate Tributarie  
Servizi Demografici Cimiteriali  
e Statistica

Codice	Livello	Descrizione	Variaz. % tendenziale (a.p.)	Variaz. % congiuntur ale (m.p.)
08.1.0	Clas.	Servizi postali	5	0
08.2.0	Clas.	Apparecchi telefonici e telefax	-16	-1
08.3.0	Clas.	Servizi di telefonia e telefax	0,4	0
<b>9</b>	<b>Div.</b>	<b>Ricreazione, spettacoli e cultura</b>	<b>0,7</b>	<b>0</b>
09.1.1	Clas.	Apparecchi di ricezione, registrazione e riproduzione di suoni e immagini	-7,3	-0,5
09.1.2	Clas.	Apparecchi fotografici e cinematografici e strumenti ottici	-1,5	-3,2
09.1.3	Clas.	Apparecchi per il trattamento dell'informazione	-7,9	-0,8
09.1.4	Clas.	Supporti di registrazione	-7,4	-0,1
09.2.1	Clas.	Beni durevoli per ricreazione all'aperto	2,3	0
09.2.2	Clas.	Strumenti musicali e beni durevoli per ricreazione al coperto	0	0
09.3.1	Clas.	Giochi, giocattoli e hobby	1,3	0,1
09.3.2	Clas.	Articoli sportivi, per campeggio e attività ricreative all'aperto	-0,3	-1,2
09.3.3	Clas.	Articoli per giardinaggio, piante e fiori	1,1	0
09.3.4	Clas.	Animali domestici e relativi prodotti	2,3	-0,2
09.3.5	Clas.	Servizi veterinari e altri servizi per animali domestici	1,4	0
09.4.1	Clas.	Servizi ricreativi e sportivi	-3,4	-0,2
09.4.2	Clas.	Servizi culturali	-0,1	0,3
09.4.3	Clas.	Giochi, lotterie e scommesse	0	0
09.5.1	Clas.	Libri	2,5	-0,5
09.5.2	Clas.	Giornali e periodici	2,4	0,9
09.5.4	Clas.	Articoli di cartoleria e materiale da disegno	3,2	-0,1
09.6.0	Clas.	Pacchetti vacanza	11,4	1,4
<b>10</b>	<b>Div.</b>	<b>Istruzione</b>	<b>0,6</b>	<b>0</b>
10.1.0	Clas.	Scuola dell'infanzia ed istruzione primaria	0	0
10.2.0	Clas.	Istruzione secondaria	0	0
10.4.0	Clas.	Istruzione universitaria	1,9	0
10.5.0	Clas.	Corsi d'istruzione e formazione non definibili per livello	0,3	0
<b>11</b>	<b>Div.</b>	<b>Servizi ricettivi e di ristorazione</b>	<b>3,1</b>	<b>0,7</b>
11.1.1	Clas.	Ristoranti, bar e simili	2,6	0,3
11.1.2	Clas.	Mense	0	0
11.2.0	Clas.	Servizi di alloggio	4,6	2
<b>12</b>	<b>Div.</b>	<b>Altri beni e servizi</b>	<b>1,5</b>	<b>0,2</b>
12.1.1	Clas.	Servizi di parrucchiere e trattamenti di bellezza	1,7	0
12.1.2	Clas.	Apparecchi elettrici per la cura della persona	4	-1,1
12.1.3	Clas.	Altri apparecchi non elettrici, articoli e prodotti per la cura della persona	0,8	0



Codice	Livello	Descrizione	Variaz. % tendenziale (a.p.)	Variaz. % congiuntur ale (m.p.)
12.3.1	Clas.	Gioielleria ed orologeria	6,9	0
12.3.2	Clas.	Altri effetti personali	1,2	0,4
12.4.0	Clas.	Assistenza sociale	0,9	0
12.5.2	Clas.	Servizi assicurativi connessi all'abitazione	10,3	6,7
12.5.3	Clas.	Servizi assicurativi connessi alla salute	0	0
12.5.4	Clas.	Assicurazioni sui mezzi di trasporto	2,8	0,8
12.6.2	Clas.	Altri servizi finanziari n.a.c.	0,6	0
12.7.0	Clas.	Altri servizi n.a.c.	0,7	0

## II. COMMENTO DEI DATI MENSILI

Come nel mese di marzo, anche in aprile si assiste ad una modesta ripresa inflattiva dell'indice tendenziale complessivo. A trascinare l'indice verso l'alto, determinati prodotti e/o servizi, e in particolare:

- per quanto riguarda gli alimentari: oli e grassi +22,5%, frutta +2%, nonché bevande (+1,9%) e carne (+1,8%);
- per quanto riguarda le abitazioni: fornitura acqua +18,4% (identico a marzo), ma anche il gasolio per riscaldamento (+5,1%);
- con riferimento invece ai trasporti, l'indice tendenziale complessivo è +2,2%, ma con un picco per quanto riguarda i trasporti su rotaia (+6,3%); viceversa, il trasporto aereo cala vistosamente (-5,7% tendenziale, anche se con un incremento congiunturale del +5,8%)

## III. RIEPILOGO ANNUALE

Si riporta infine un grafico che rappresenta il riepilogo annuale dell'indice generale dei prezzi (al lordo dei tabacchi), con le variazioni percentuali congiunturali e tendenziali all'incirca degli ultimi due anni, fino al mese dell'ultima rilevazione dei prezzi effettuata.



## Cremona

COMUNE DI CREMONA

Settore Entrate Tributarie  
Servizi Demografici Cimiteriali  
e Statistica

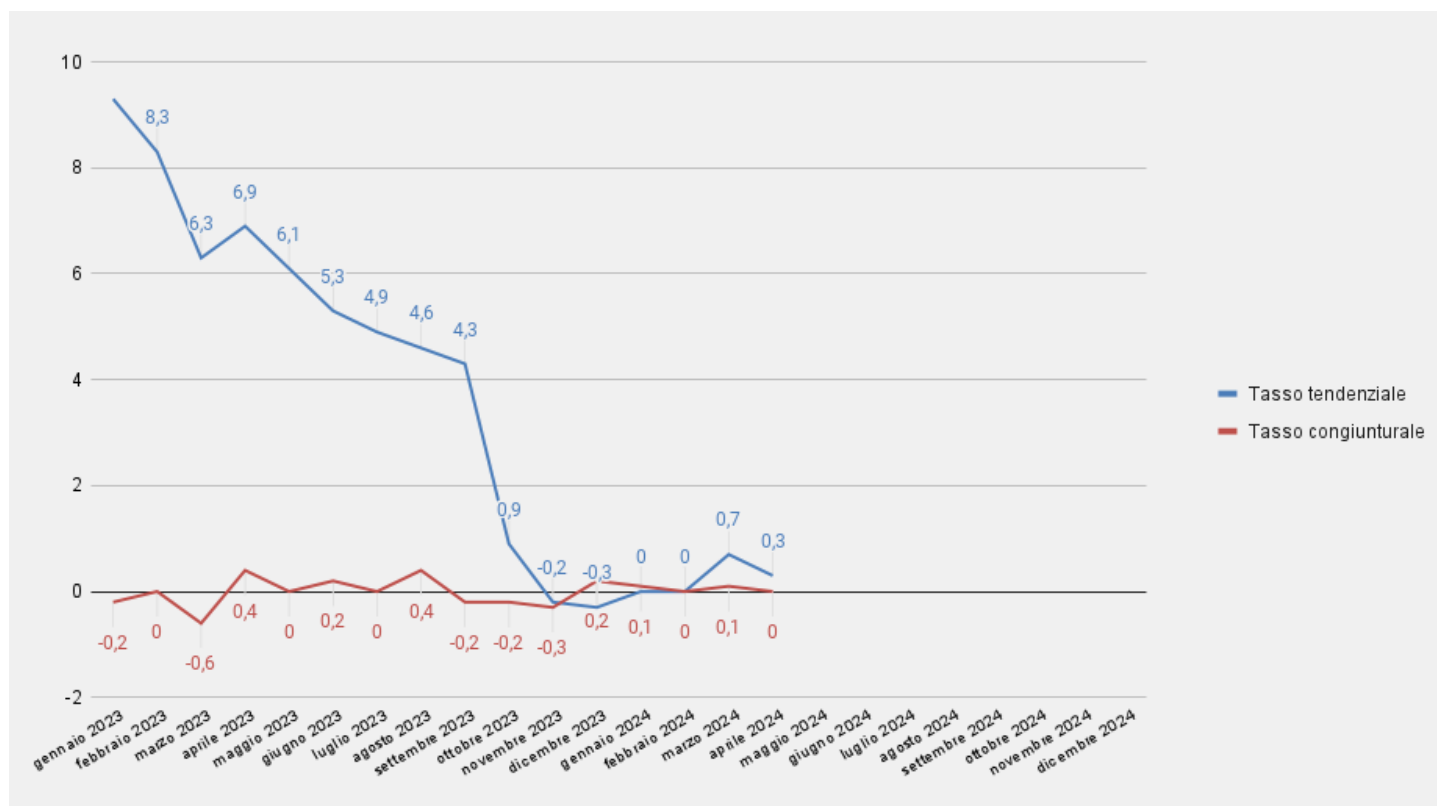


Figura 2.: Tassi dell'indice dei prezzi al consumo per l'intera collettività (NIC)

La prossima nota sarà diffusa dalle ore 10:00 di lunedì 17 giugno.

I dati definitivi delle note stampa relativi ai mesi precedenti, nonché questa, sono disponibili all'indirizzo web <https://www.comune.cremona.it/node/516504>.

### **Definizioni**

- Variazione tendenziale = variazione percentuale dei prezzi rispetto allo stesso mese dell'anno precedente
- Variazione congiunturale = variazione percentuale dei prezzi rispetto al mese precedente
- Divisioni = macroaggregati merceologici di livello più alto e generale
- Classi = sotto-aggregati delle Divisioni, più dettagliati e analitici rispetto a queste ultime